

Genera nova Hemipterorum

descripsit Dr. O. M. Reuter, Helsingforsiensis.

(Mit einem Holzschnitte.)

III. *)

Metastenothorax

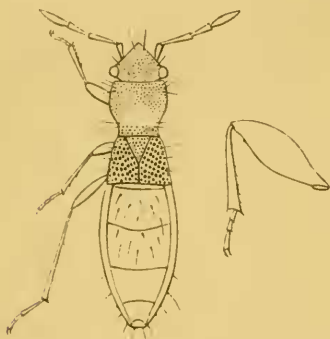
novum genus Lygaeidarum (Myodochinorum) e Graecia.

Diagn.: *Corpus elongatum; capite cum oculis lobo pronoti antico latitudine aequali, basi autem pronoti latiore, latitudini cum oculis longitudine aequali; oculis parvulis; rostro apicem coxarum anticarum paullo superante, articulo secundo duobus ultimis simul sumtis paullo brevior, tertio quarto nonnihil longiore; antennis articulo primo apicem capitis fere dimidia longitudine superante, tertio secundo saltem $\frac{1}{4}$ brevior, fortius incrassato; pronoto latitudine longiore, ad quartam basalem partem constricto, lobo antico maximo, transversim convexo, annulo collari nullo, angulis anticis subrectis, lateribus omnino subtilissime marginatis, versus basin fortius rotundato-angustatis, lobo postico concolori, brevi, antico angustiore, depresso, punctato; hemelytris (formae brachypterae) valde abbreviatis, grosse impresso-punctatis; sutura segmenti tertii dorsalis leviter rotundata, ventralis utrinque distincte antrosum sinuato-curveda; femoribus anticis incrassatis, inferne muticis vel versus apicem dente minutissimo vix distinguendo instructis.*

Descr.: Generi *Pterotmeto* Am. et Serv. affinis; capite brevior, articulo antennarum tertio brevior et crassior nec non structura insigni pronoti divergens. Corpus elongatum, in tertia apicali parte coarctatum. Caput latitudini basali cum oculis longitudine aequale, ipso margine apicali pronoti parum latius, parti autem anticae pronoti rotundatae aequale, pilis nonnullis longis, exsertis instructum. Oculi parvuli. Rostrum coxas anticatas paullo superans, articulo primo capite nonnihil brevior, secundo primo parum longiore et ultimis simul sumtis paullo longiore, tertio quarto nonnihil longiore. Antennae dimidio corpori longitudine aequales, articulo primo apicem capitis superante, secundo primo duplo longiore, tertio secundo

*) I et II vide Wien. Ent. Zeitg. I, 1882, p. 89 et 111.

crassiore et saltem $\frac{1}{4}$ brevior, quarto secundi longitudine. Pronotum latitudine lobi antici paullo longius, ad quartam basalem partem constrictum, lobo antico magno, latitudini apicali longitudine aequali, transversim connexo, omnino subtilissime et densissime punctulato, angulis anticis subrectis, lateribus medio rotundatis, basin versus fortius angustatis, lobo postico distincte punctato, antico fere triplo brevior ejusque latitudine maxima fere $\frac{1}{4}$ angustior, lateribus parallelis, margine basali subrecto, lateribus omnino tenuissime marginatis (margine solum a latere distinguendo), pilis tribus prope angulos anticos duabusque in sinu stricturae exsertis. Scutellum elongato-triangulari, punctatum. Hemelytra formae brachypterae valde abbreviata, parce sed longe pilosa, membrana nulla, corio et clavo conjunctis, punctis magnis profunde impressis



subseriatis. Prostethium antice grosse impresso-punctatum. Abdomen sub-laeve, lateribus versus apicem pilis longis, tenuissimis, exsertis, disco longe subsetoso, segmentis dorsalibus tertio et quarto longitudine aequalibus, quinto paullo brevior, margine apicali tertii rotundato; sutura tertia ventrali utrinque distincte antrorsum

sinuato-curvata; spiraculis in medio laterum segmentorum ventralium positis, macula opaca segmenti tertii ventralis ad marginem apicalem appropinquata. Femora antica incrassata, mutica vel inferne versus apicem dente minutissimo instructa. Tibiae anticae femoribus nonnihil breviores, posticae parcius spinulosae.

Metastenothorax punctatipennis n. sp.

Diagn.: *Niger, nitidus, capite pronotoque aenescentibus, hemelytris opaculis, rostro, ipso apice femorum, tibiis tarsisque piceis. Long. ♂ 3, ♀ 3 $\frac{2}{6}$ mm.*

Marem in Morea (Hagiss Wlassis) cepit D. Brenske, communicavit D. Reitter. Feminam in Graecia a. D. Dr. Krüper lectam in museo berlinensi vidi.

Descr.: Caput aenescenti-nigrum, densissime subtiliter punctulatum. Rostrum piceo-ferrugineum. Antennae nigrae, tenuissime griseo-pubescentes. Pronotum aenescenti-nigrum,

lobo antico omnino subtilissime et densissime punctulato, postico brevi, remotius distincte impresso-punctato. Scutellum nigrum, impresso-punctatum. Hemelytra apicem segmenti secundi dorsalis vix attingentia, sutura scutello aequae longa (♂) vel paullo brevior (♀), apice recte truncata, nigra, opacula, longe sed parce nigro-setosa, punctis magnis profunde impressis. Pectus et abdomen nigra, hoc nitidum, dorso parce sed longe nigro-setosum. Pedes nigri, ipso apice femorum, tibiis et tarsis piceis vel (♀) piceo-ferrugineis.

Notes sur quelques Chrysomélides.

Par Léon Fairmaire.

Dans la „Naturgeschichte der Insecten Deutschlands“, tome VI, Berlin 1882, Mr. Jules Weise a produit une synonymie aux Chrysomélides traitées par lui, à laquelle il y a je crois quelques rectifications à faire.

Le *Chloropterus stigmaticollis* Fairm. n'est pas le *versicolor* Moraw., qui présente parfois deux tâches sur le corselet.

Le *Pseudocolapsis Leprieuri* Lef. ne ressemble nullement à *laeonigra* Fairm.; c'est la *pachydera* qui doit être mise en synonymie.

La *Timarcha validicornis* Fairm. est peut-être la même que la *gravis* Rosh., mais j'ai vu trop peu d'individus des ces espèces, pour être aussi affirmatif que Mr. Weise.

Quant à *Camoënsi* Fairm. et surtout *chalcosoma* Fairm. on ne peut les confondre avec *tenebricosa* Fabr.

J'ai déjà indiqué la *T. Lomnicki* Mill. comme variété de la *rugulosa* H. Sch., mais je ne crois pas que la *globata* Fairm. soit la même espèce.

La *T. maroccana* Weise je rapproche beaucoup de la *scabripennis* Fairm., et non de la *scabra* Ol. qui est une autre espèce.

La *Chrysomela turca* Fairm. n'a pas de rapport avec la *vernalis* Brull., pas plus que la *bigorrensis* Fairm. avec la *pyrenaica* Duf.; par contre la *C. acuticollis* n'est qu'une variété naine de la *C. haemoptera* L.

Enfin, si la description du *Pachnephorus villosus* donnée par Küster se rapporte bien à celle de Duftschmidt, il me paraît difficile d'y reconnaître l'*aspericollis* Fairm.